



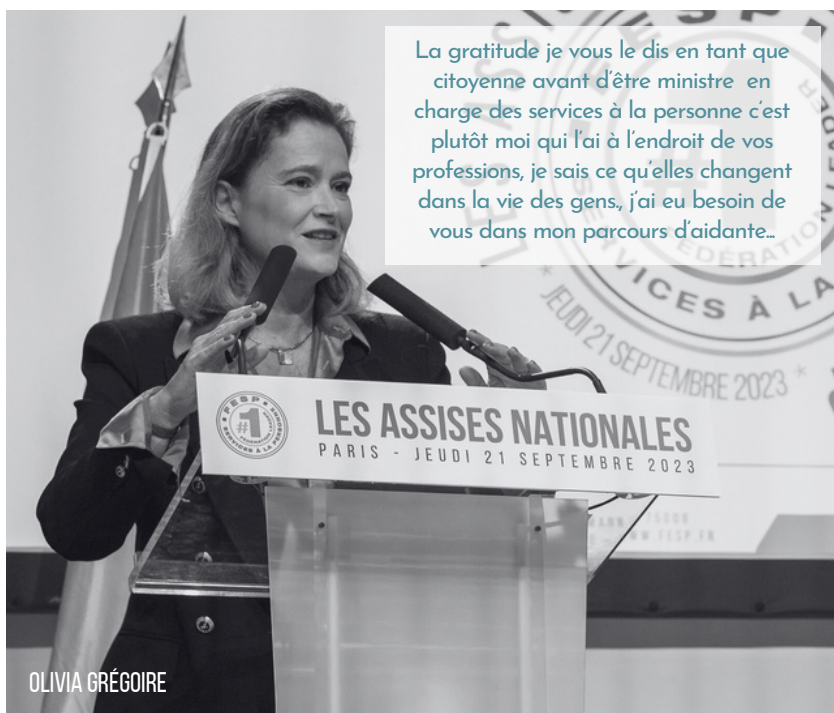
LES ASSISES NATIONALES - 2023

MORCEAUX CHOISIS



LA FÉDÉRATION DU SERVICE AUX PARTICULIERS

INTERVENTION DE LA MINISTRE OLIVIA GRÉGOIRE



La gratitude je vous le dis en tant que citoyenne avant d'être ministre en charge des services à la personne c'est plutôt moi qui l'ai à l'endroit de vos professions, je sais ce qu'elles changent dans la vie des gens, j'ai eu besoin de vous dans mon parcours d'aide...



Maintenir le niveau de qualité et d'exigence



Ce sont des métiers de l'humain, non délocalisables, porteurs de performance économique et en croissance extrêmement forte...



Quels freins faut-il lever pour améliorer l'attractivité ?

Présenter à la jeunesse que ce sont des métiers de 1ere ligne, de lien social, des métiers à fort impact, des métiers qui ont du sens, ce ne sont pas des sous-métiers



Il n'y a pas un PLF où le crédit d'impôt n'a pas fait l'objet d'attaques, les stéréotypes ont la vie dure, c'est un travail de longue haleine et de chaque année



En 25 ans nous avons construit un secteur qui est le 5ème secteur marchand en France, par des chefs d'entreprise engagés dans l'humain.



Entre ceux qui parlent et ceux qui agissent, j'ai toujours préféré ceux qui agissent.. la détermination à baisser la pression fiscale est une réalité



INTERVENTION DE LA MINISTRE OLIVIA GRÉGOIRE



Il ne suffit pas de
"changer de regard"
sur les personnes
handicapées, mais il
faut aussi faire en
sorte qu'elles puissent
se déplacer, aller au
resto, dormir dans
une chambre d'hôtel,
faire leurs courses...
ce qu'il faut c'est
changer leur vie.

INTERVENTION DE LIONEL PAU, ENGAGEMENT MANAGER CHEZ WYMAN



Le secteur est un contributeur majeur à la création d'emploi en France

Un poids lourd économique, tire par les acteurs privés

- 850m d'heures / 20 mrd€ de chiffre d'affaires / 1,3m d'intervenants / 7% de l'emploi marchand du pays
- Utilisé par plus de 15% des Français

Favorise l'insertion, la cohésion sociale et territoriale

- 1 intervenant sur 5 est né à l'étranger, 90% sont des femmes
- Dans 70% des départements ruraux, les SAP font partie du top 5 des secteurs les plus pourvoyeurs d'emploi
- Gisement de 150k et 450k emplois supp en comparaison à d'autres économies européennes (Danemark / Suède)
- Rôle social : permettent aux familles de concilier vie professionnelle et vie privée, soutient la natalité



QUEL AVENIR POUR LES MODÈLES ÉCONOMIQUES FACE À L'ARRIVÉE DE NOUVEAUX ACTEURS SUR LE MARCHÉ ?



Le rôle des centres d'appels ou des nouvelles technologies est de faciliter le travail des entreprises de services à la personne et de rendre moins pénible un certain nombre de tâches.



THOMAS RAPP

Le problème de l'offre de soin en France c'est le manque d'attractivité et le turn-over. il y a deux leviers pour le résoudre c'est l'augmentation du salaire et l'amélioration des conditions de travail (pénibilités des tâches et isolement des travailleurs). en ce qui concerne la demande, il faut bien mesurer les attentes des personnes âgées qui veulent bien vieillir chez elles mais peuvent vouloir rompre l'isolement en résidence senior.



Il nous faut anticiper, nous ne sommes au domicile qu'un temps restreint en fonction des plans d'aide... la téléassistance permet de sécuriser le reste du temps.



PAOLA FABIANI

Le secteur des SAP génère des recettes pour l'Etat... la politique de l'offre fonctionne !



Au début de la perte d'autonomie, l'aide professionnelle est complémentaire à la famille, aux aidants et à mesure que la perte d'autonomie avance, elle se substitue.



FOCUS GARDE D'ENFANTS



COUP DE PROJECTEUR SUR L'OUTRE-MER

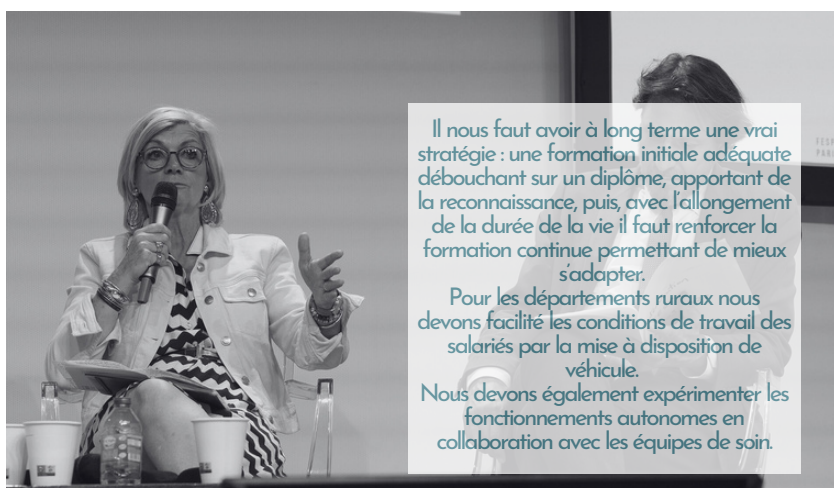
En Guadeloupe nous avons des particularismes : beaucoup de nos intervenants ne sont pas véhiculés...

En Martinique, "la vie chère" est une triste réalité avec laquelle il faut composer.

Nous essayons de fédérer et d'entretenir avec la Fesp une collaboration étroite en matière de lobbying local.



FOCUS MAINTIEN À DOMICILE EN PRÉSENCE DES DÉPUTÉS JOSIANE CORNELOUP ET JÉRÔME GUEDJ



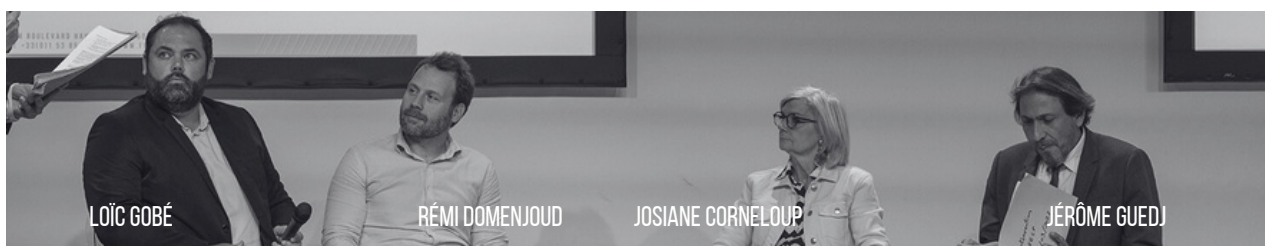
Il nous faut avoir à long terme une vraie stratégie : une formation initiale adéquate débouchant sur un diplôme, apportant de la reconnaissance, puis, avec l'allongement de la durée de la vie il faut renforcer la formation continue permettant de mieux s'adapter.

Pour les départements ruraux nous devons faciliter les conditions de travail des salariés par la mise à disposition de véhicule.

Nous devons également expérimenter les fonctionnements autonomes en collaboration avec les équipes de soin.



Les structures d'aide à domicile constituent le lien social avec les personnes vivant à domicile, parfois isolées pour les actes essentiels de la vie quotidienne ainsi que pour la téléassistance et dans les résidences seniors.



LOÏC GOBÉ

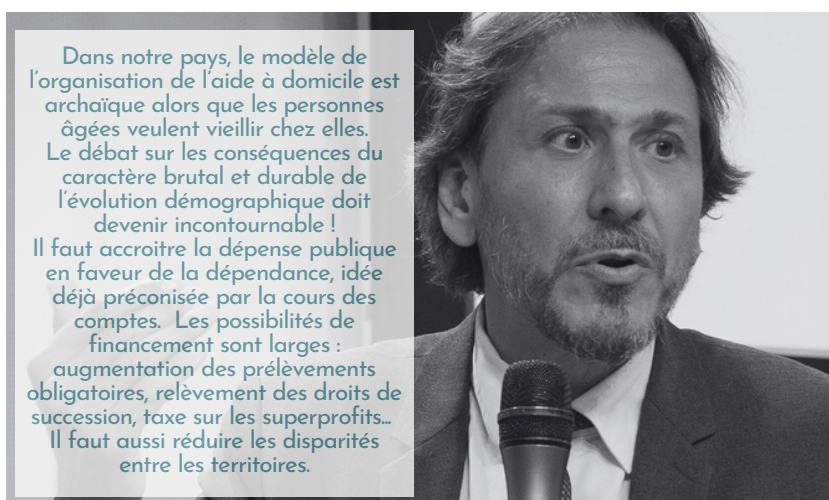
RÉMI DOMENJOU

JOSIANE CORNELOUP

JÉRÔME GUEDJ



Nos structures sont fragiles et vulnérables. Leur rentabilité nette est 15%, correspondant à des marges de manoeuvre faibles. Il y a eu 20% d'augmentation des faillites en 2023 par rapport à 2022. Et pourtant 70% des dirigeants travaillent plus de 60h/semaine et ont un revenu moyen inférieur à 1600 € net par mois.



Dans notre pays, le modèle de l'organisation de l'aide à domicile est archaïque alors que les personnes âgées veulent vieillir chez elles. Le débat sur les conséquences du caractère brutal et durable de l'évolution démographique doit devenir incontournable !

Il faut accroître la dépense publique en faveur de la dépendance, idée déjà préconisée par la cours des comptes. Les possibilités de financement sont larges : augmentation des prélèvements obligatoires, relèvement des droits de succession, taxe sur les superprofits...

Il faut aussi réduire les disparités entre les territoires.

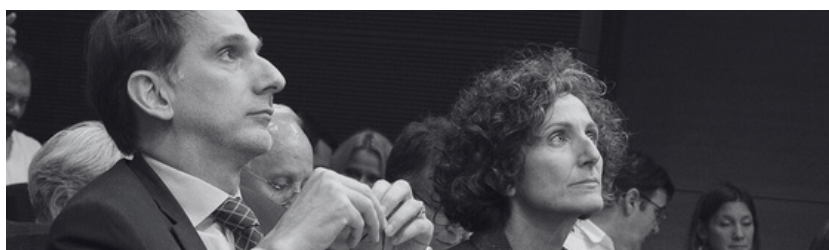




TABLE RONDE FORMATION AVEC AXEL COURNEDE, CONSEILLER DE LA MINISTRE GRANDJEAN



La formation à distance voir hybride et la personnalisation sont les réponses pour la qualification et la certification d'un maximum de salariés.



Si on veut rendre la formation continue attractive, il faut optimiser les temps de formation en reconnaissant ce qui est déjà acquis. La VAE est le pari que nous avons fait au sein du ministère.



ARNAUD MURET

AXEL COURNEDE

STÉPHANIE MORVAN

DAMIEN BON



L'Opcv accompagne les entreprises avec l'Etat. En 2023 ce sont 117 millions d'euros dépensés en formation pour votre secteur dont 85 sur l'alternance, cela représente 7500 apprentis. Le plan de développement des compétences, 5 millions d'euros concerne 49000 personnes.



La formation est un enjeu crucial. La formation alternée (contrat d'apprentissage et contrat de professionnalisation) est particulièrement adaptée aux besoins des entreprises et aux spécificités du domicile : un socle théorique solide et une adaptation qu'apporte la partie pratique.



La formation de demandeur d'emploi serait un pas de plus vers l'objectif de plein emploi.



Le maître d'apprentissage est un élément incontournable dans une formation efficace et pérenne.



CONCLUSION DE LA JOURNÉE



Nous remercions tous nos adhérents qui ont fait le déplacement et qui ont pris leur journée pour la passer avec nous, tous nos référents territoriaux qui sont investis au quotidien pour défendre leur secteur et les enjeux de leur activité, ainsi que l'ensemble des administrateurs qui consacrent une partie de leur temps à la fédération



Ne perdons pas de vue ce que nous sommes, un secteur vivant qui est prêt à relever les grands défis de demain, un secteur du lien qui apporte un soutien aux familles quelques soient leur configuration et leurs problématiques et un secteur contribuant au débat et à l'intérêt général.



La FESP est heureuse d'avoir accueilli **Olivia GREGOIRE**, ministre déléguée chargée des Petites et Moyennes Entreprises, du Commerce, de l'Artisanat et du Tourisme, les députés **Josiane CORNELOUP** et **Jérôme GUEDJ**, **Lionel PAU** Engagement Manager chez Oliver Wyman, **Paola FABIANI** présidente de WISECOM et Vce pdte Mouvement des Entreprises de France Pôle Entrepreneuriat , **Thomas RAPP**, professeur de sciences économiques à l'Université Paris Cité et titulaire de la Chaire AgingUP, **Axel COURNEDE**, conseiller de la ministre déléguée chargée de l'Enseignement et de la Formation professionnels auprès du ministre du Travail, du Plein emploi et de l'Insertion et le ministre de l'Education nationale et de la Jeunesse, **Arnaud MURET**, DG de l'Opco des Entreprises de Proximité EP, **Damien BON**, Directeur Général Skill and You.

